

Κρίση και ανθεκτικότητα των περιφερειακών αγορών εργασίας: ο παράγοντας της τοπικής επιχειρηματικότητας

ΤΣΑΜΠΡΑ ΜΑΡΙΑ

Επίκουρος καθηγήτρια Πανεπιστημίου Πατρών

ΓΚΕΡΑΤΣ ΡΕΒΕΚΑ

Υποψήφια διδάκτορας Πανεπιστημίου Πατρών

ΜΠΙΜΠΑΣ ΔΗΜΗΤΡΗΣ

Υποψήφιος διδάκτορας Εθνικού Καποδιστριακού Πανεπιστημίου Αθηνών

Περίληψη

Κατά την τελευταία οικονομική κρίση που έπληξε την Ευρώπη και κυρίως τις νότιες χώρες-μέλη της Ευρωζώνης, η οξυμένη ανεργία και η εκτεταμένη υποαπασχόληση (ειδικά των νέων) αποτελούν τις σοβαρότερες συνέπειες και ταυτόχρονα τα κρίσιμα ζητούμενα για την κοινωνικοοικονομική ανάκαμψη. Εκτενής διεθνής βιβλιογραφία για τις επιπτώσεις της κρίσης και της ύφεσης εστιάζεται συνεπώς στην ανθεκτικότητα των περιφερειακών αγορών εργασίας και στις προϋποθέσεις ανάκαμψης της απασχόλησης (Fingleton et al. 2014). Η επιχειρηματικότητα ειδικότερα, θεωρείται κρίσιμος παράγοντας για την αντιμετώπιση της οξυμένης ανεργίας και την διαμόρφωση διεξόδου από την υποαπασχόληση. Παραταύτα, η χωρική διερεύνηση των σχετικών ζητημάτων παραμένει περιορισμένη (Martin 2012). Σε αυτό το πλαίσιο, πρόσφατη έρευνα για τις συνέπειες της κρίσης στις αγορές εργασίας των Ελληνικών περιφερειών (Gialis and Tsampra 2015), συνάρτησε την χωρική διαφοροποίηση των μεταβολών της απασχόλησης, της ανεργίας και της άτυπης απασχόλησης, με την περιφερειακή παραγωγική διάρθρωση και κλαδική εξειδίκευση. Στη βάση αυτή, η παρούσα ερευνητική εργασία προχωρά περαιτέρω, δίνοντας έμφαση στην τοπική επιχειρηματικότητα που αντιπροσωπεύει την παραγωγική εξειδίκευση στις περιφέρειες της χώρας. Η ανάλυση στατιστικών στοιχείων του ΠΣ ΕΡΓΑΝΗ (ΥΕΚΑΠ) και του ΙΜΕ ΓΣΕΒΕΕ παρέχει τεκμηρίωση για τον εντοπισμό των δομικών χαρακτηριστικών των επιχειρήσεων οι οποίες σηματοδοτούν την κλαδική εξειδίκευση των περιφερειακών αγορών εργασίας της χώρας. Τα στοιχεία αυτά αναφέρονται: στις τοπικές επιδόσεις των κυρίαρχων κλάδων στην απασχόληση (ροή και ισοζύγιο προσλήψεων-αποχωρήσεων, είδος συμβάσεων εργασίας), στα οικονομικά μεγέθη (κύκλος εργασιών, ζήτηση, ρευστότητα κ.λπ.) των μικρών επιχειρήσεων (έως 10 άτομα), στην πρόσληψη των επιπτώσεων της κρίσης στο οικονομικό κλίμα, στις προσδοκίες και στις στρατηγικές τους βραχυ/μεσοπρόθεσμα. Στόχος της εργασίας είναι η συσχέτιση των στοιχείων αυτών με την δυνατότητα της κύριας τοπικής επιχειρηματικότητας να δημιουργήσει προϋποθέσεις απορρόφησης και αξιοποίησης του πλεονάζοντος εργατικού δυναμικού και κατ' επέκταση, ανάκαμψης της τοπικής οικονομίας.

Λέξεις - κλειδιά

Περιφερειακές αγορές εργασίας, ανθεκτικότητα, τοπική επιχειρηματική εξειδίκευση, ευέλικτη απασχόληση

Εισαγωγή

Η τρέχουσα κρίση που πλήττει από το 2008/2009 την Ευρώπη έχει επιφέρει διαφοροποιημένα αποτελέσματα και συνέπειες στις χώρες-μέλη της Ε.Ε. και της Ευρωζώνης ειδικότερα, αλλά συχνά και στο εσωτερικό των εθνικών επικρατειών, εντείνοντας τις ανισότητες μεταξύ των οικονομιών του 'πυρήνα' και της 'περιφέρειας'. Στο νέο τοπίο που διαμορφώθηκε, σημαντικός αριθμός μελετών έχει αναδείξει το ζητούμενο της χωρικής/περιφερειακής 'ανθεκτικότητας' – resilience, μέσα από την διερεύνηση συνιστωσών της, όπως η 'αντίσταση', η 'προσαρμογή' και η 'ανάκαμψη', ή 'υστέρηση' των περιφερειακών οικονομιών (Fingleton, Garretsen & Martin 2011, Martin 2012, Martin and Sunley 2014, Lagravinese 2015, Doran & Fingleton 2015, Martin et al 2016).

Η παρούσα εργασία εξετάζει την περιφερειακή ανθεκτικότητα με έμφαση στην αγορά εργασίας όπου κατεξοχήν αποτυπώνονται οι συνέπειες της οικονομικής κρίσης. Η απόρριψη ή απόλυση εργαζομένων, που εντείνουν την υποαπασχόληση και την ανεργία, είναι οι κύριες πρακτικές που υιοθετούν/εφαρμόζουν οι επιχειρήσεις προκειμένου να προσαρμόσουν κόστη και δαπάνες στην πτώση της κατανάλωσης κατά τις περιόδους ύφεσης. Η δε μείωση της απασχόλησης συμβαδίζει με την εξάπλωση ενός συνδυασμού 'ευέλικτων' μορφών εργασίας που υποκαθιστούν την τυπική πλήρη μισθωτή εργασία. Ο βαθμός υποκατάστασης της τυπικής από την ευέλικτη/άτυπη απασχόληση διαμορφώνεται ανάλογα με τη δυνατότητα της περιφερειακής/τοπικής αγοράς εργασίας να αντισταθεί στο οικονομικό σοκ, να προσαρμοστεί και να ανακάμψει.

Τη δυνατότητα αυτή καθορίζει σημαντικά το διαχρονικά διαμορφωμένο και χωρικά προσδιορισμένο περιφερειακό πλαίσιο ανάπτυξης (Martin and Sunley 2006, Martin, Sunley and Tyler 2015), που συνίσταται σε ιδιαίτερα θεσμικά στοιχεία (δομές διακυβέρνησης, πρακτικές και φορείς ανάπτυξης) και κοινωνικο-οικονομικά χαρακτηριστικά (παραγωγική διάρθρωση και κλαδική εξειδίκευση, ανθρώπινο κεφάλαιο και επιχειρηματικότητα). Στη βάση αυτή, πρόσφατη έρευνα (Gialis & Tsampra 2015) μελέτησε τις μεταβολές στην αγορά εργασίας των Ελληνικών Περιφερειών προ και μετά κρίσης, εστιάζοντας ιδιαίτερα στη συσχέτιση της περιφερειακής παραγωγικής/κλαδικής εξειδίκευσης με την εξέλιξη της απασχόλησης, της ανεργίας και των κύριων μορφών άτυπης απασχόλησης.

Σε τρέχουσα έρευνα για την ΑΝΤΙΜΕΤΩΠΙΣΗ ΤΗΣ ΑΝΕΡΓΙΑΣ ΚΑΙ ΤΗΣ ΥΠΟΑΠΑΣΧΟΛΗΣΗΣ ΣΤΟ ΤΟΠΙΚΟ ΕΠΙΠΕΔΟ (ΕΟΧ GR07/3694), επιδιώκουμε την περαιτέρω διερεύνηση των στοιχείων που συνιστούν την χωρικότητα και κατ' επέκταση διαφοροποιούν τις περιφερειακές οικονομίες της χώρας, καθορίζοντας και την ανθεκτικότητα ή την υστέρηση της αγοράς εργασίας τους. Εστιάζουμε σε περιοχές διαφορετικής κλαδικής σύνθεσης και παραγωγικής εξειδίκευσης, όπου εξετάζουμε τον ρόλο των τοπικών θεσμικών φορέων, τα χαρακτηριστικά του πλεονάζοντος εργατικού δυναμικού (άνεργοι και υποαπασχολούμενοι) και της τοπικής επιχειρηματικότητας. Στο πλαίσιο αυτό, η παρούσα εργασία αναφέρεται ειδικότερα στο ρόλο των επιχειρήσεων στην απασχόληση και την ανεργία της Καστοριάς, της Ρόδου, της Τρίπολης και της Σπάρτης και στις δυνατότητες και αδυναμίες του επιχειρηματικού τομέα σε κάθε περιοχή μελέτης να απορροφήσει το τοπικό ανθρώπινο δυναμικό και να συμβάλει στην ανάκαμψη της απασχόλησης.

‘Ανθεκτικότητα’ και Περιφερειακές Αγορές Εργασίας

Η συζήτηση και η μεθοδολογία για τον προσδιορισμό της έννοιας της ‘ανθεκτικής περιφερειακής οικονομίας’ έχει πρόσφατα αναπτυχθεί σε σημαντικό αριθμό μελετών για την γεωγραφική ετερογένεια της κρίσης και των συνεπειών της (Fingleton, Garretsen and Martin 2012, 2014). Έναν απλό και περιεκτικό ορισμό έχει χρησιμοποιήσει ο Martin (2012), συναρτώντας την ‘ανθεκτικότητα’ μιας οικονομίας με την ικανότητά της για ‘αντίσταση’ στην ύφεση και για ‘ανάκαμψη’. Η ικανότητα αυτή συνδέεται με τρεις τύπους παραγόντων (Martin 2012):

- αυτούς που καθορίζει η θέση των περιφερειακών/τοπικών οικονομιών στο ευρύτερο εθνικό ή και διεθνές πλαίσιο (θέση στον παγκόσμιο καταμερισμό εργασίας, μακροοικονομικές συνθήκες και θεσμικοί παράγοντες) (Martin and Sunley 2014)
- αυτούς που σχετίζονται με την παραγωγική κλαδική διάρθρωση των περιφερειακών/τοπικών οικονομιών (κλαδική σύνθεση και εξειδίκευση, καινοτομία και ανταγωνιστικότητα) (Crescenzi and Rodríguez-Pose 2011) και
- χωρικούς παράγοντες, που αναφέρονται στα χαρακτηριστικά και στις σχέσεις των τοπικών συντελεστών στο πλαίσιο της συγκεκριμένης περιφερειακής οικονομίας (παραγωγική διαφοροποίηση, κλαδικές διασυνδέσεις, επιχειρηματικότητα, ανθρώπινο κεφάλαιο, δεξιότητες και καινοτομικότητα) (Crescenzi, Luca and Milio 2016)

Σε αυτό το πλαίσιο, σημαντικές έρευνες έχουν εστιάσει στους μακροοικονομικούς παράγοντες προκειμένου να ερμηνεύσουν πώς οι προ κρίσης συνθήκες καθορίζουν την ανθεκτικότητα ή υστέρηση μιας οικονομίας στο σοκ (Crescenzi, Luca and Milio 2016). Οι σχετικές αναλύσεις εντοπίζουν τη σημασία του υγειούς πλεονάσματος τρεχουσών συναλλαγών και του δημόσιου χρέους σε εθνικό επίπεδο, αλλά και της κλαδικής σύνθεσης του περιφερειακού παραγωγικού συστήματος, του ανθρώπινου κεφαλαίου και της καινοτομικότητας σε τοπικό επίπεδο. Τα αποτελέσματα έδειξαν πως ανεξαρτήτως της ικανότητας 'αντίστασης' των περιφερειακών οικονομιών στην ύφεση, υπάρχουν σημαντικές διαφοροποιήσεις τόσο μεταξύ των ανθεκτικών όσο και μεταξύ αυτών που έπληξε σηματικά η κρίση. Οι μακροοικονομικοί παράγοντες δεν ερμηνεύουν τις διαφοροποιήσεις αυτές, ενώ η εξέλιξη των ποσοστών ανεργίας έχουν διαμορφώσει ένα σύνθετο τοπίο μειώσεων/αυξήσεων, τουλάχιστον βραχυ-μεσοπρόθεσμα.

Εστιάζοντας ειδικότερα στην απασχόληση, ο Lagravinese (2015) προσδιορίζει τον δείκτη της περιφερειακής ανθεκτικότητας κατά τις περιόδους ύφεσης της Ιταλικής οικονομίας. Συνυπολογίζει την κλαδική σύνθεση και συγκέντρωση της απασχόλησης των τοπικών παραγωγικών συστημάτων, καθώς και την χωρικότητα που τα χαρακτηρίζει (δηλαδή, τους τοπικούς παράγοντες που διαφοροποιούν την συμβολή των επιχειρήσεων στην απασχόληση). Η σαφής διαφοροποίηση των περιφερειών που καταγράφηκε ως προς την ανθεκτικότητα της απασχόλησής τους στην ύφεση, συνδέεται τόσο με την κλαδική σύνθεση και την παραγωγική εξειδίκευσή τους, όσο και με παράγοντες όπως: η ανταγωνιστικότητα, οι επιχειρηματικές διαρθρωτικές αδυναμίες, η θεσμική υστέρηση, οι ανεπαρκείς υποδομές, οι έντονες ανισότητες και η διαφυγή ανθρώπινου κεφαλαίου. Έτσι, περιφέρειες ανταγωνιστικής μεταποιητικής δραστηριότητας που ανθούσαν οικονομικά προ κρίσης επλήγησαν σημαντικά από την ύφεση. Ενώ αντίστροφα, μη ανταγωνιστικές περιφέρειες με υψηλή συγκέντρωση απασχόλησης στις δημόσιες κ.ά. υπηρεσίες, εμφανίζονται ανθεκτικές στην κρίση.

Σε ανάλογο μεθοδολογικό πλαίσιο εντάσσονται και τα αποτελέσματα έρευνας (Gialis and Tsampra 2015) για τις μεταβολές στην αγορά εργασίας των Ελληνικών Περιφερειών προ και μετά κρίσης. Η ανθεκτικότητα των περιφερειακών αγορών εργασίας αποτιμήθηκε όχι μόνο ως προς τα ποσοστά απασχόλησης και ανεργίας που αποτυπώνουν την 'αντίσταση' στο οικονομικό σοκ, αλλά και με τα ποσοστά τυπικής/πλήρους έναντι ευέλικτης/άτυπης απασχόλησης που αποτυπώνουν την

‘προσαρμογής’ στις συνθήκες της ύφεσης. Η ερμηνεία της περιφερειακής διαφοροποίησης των μεταβολών της ανεργίας, της απασχόλησης και της άτυπης απασχόλησης προ και μετά κρίσης, αναζητήθηκε καταρχήν στην κλαδική σύνθεση και εξειδίκευση των περιφερειακών παραγωγικών συστημάτων. Η ανάλυση κατέδειξε πως – σε συνθήκες γενικευμένης υποβάθμισης της εργασίας και καλπάζουσας ανεργίας, που εντάθηκαν με την κρίση - η παραγωγική διάρθρωση και η κλαδική συγκέντρωση της απασχόλησης σε κάθε περιφέρεια της χώρας συσχετίζεται σημαντικά με τον βαθμό υποχώρησης ή επέκτασης της τυπικής εργασίας πλήρους απασχόλησης έναντι της άτυπης εργασίας υψηλότερης ή χαμηλότερης αστάθειας και επισφάλειας.

Παράλληλα όμως, τα αποτελέσματα υποδεικνύουν την σημασία χωρικών παραγόντων (παραγωγική διαφοροποίηση και σύνθεση, κλαδικές διασυνδέσεις, θεσμικό πλαίσιο, επιχειρηματικότητα και ανθρώπινο κεφάλαιο κ.ά.), που διαφοροποιούν τα ευρήματα μεταξύ περιφερειών ακόμα και της ίδιας παραγωγικής εξειδίκευσης. Για την εμβάθυνση στους παράγοντες αυτούς η τρέχουσα έρευνα (EOXGR07/3694) εστιάζει σε συγκεκριμένες τοπικές αγορές εργασίας, οικονομιών διαφορετικής κλαδικής εξειδίκευσης, όπου διερευνά τα χαρακτηριστικά του πλεονάζοντος εργατικού δυναμικού (άνεργοι και υποαπασχολούμενοι) και της επιχειρηματικότητας, καθώς και τον ρόλο των φορέων που διαμορφώνουν το τοπικό θεσμικό πλαίσιο. Αντλώντας από τα αποτελέσματα, η παρούσα εργασία παρουσιάζει πρόσφατα στοιχεία για την εξέλιξη της μισθωτής απασχόλησης, με έμφαση στην Καστοριά, την Ρόδο, την Αρκαδία και την Λακωνία, προκειμένου να διερευνήσει τον ρόλο των τοπικών επιχειρήσεων στην ανθεκτικότητα της αγοράς εργασίας.

Μεθοδολογία έρευνας και εμπειρικά αποτελέσματα

Καθόλη την περίοδο 2009-2015 της μεγάλης κρίσης στην Ελλάδα, ο επιχειρηματικός κύκλος εμφανίζεται επίμονα υφεσιακός, καταγράφοντας αρνητικό ονομαστικό ρυθμό μεγέθυνσης με συνακόλουθες επιπτώσεις στις επενδύσεις, στις εξαγωγές-εισαγωγές και στην απασχόληση. Οι σχετικοί δείκτες συνοδεύονται από ισχυρές αποπληθωριστικές τάσεις, που συνδέονται σημαντικά με την πτώση της εγχώριας ζήτησης. Οι μακροοικονομικές επιδόσεις της Ελληνικής οικονομίας αποτυπώνονται με σαφήνεια σε περιοδικές δημοσιεύσεις διεθνών φορέων (Eurostat, IMF, European Commission), που αφιερώνουν ειδικά τεύχη ή κεφάλαια στην αποτίμηση των κύριων

οικονομικών δεικτών της χώρας¹. Όπως όμως προαναφέρθηκε, στην παρούσα μελέτη εστιάζουμε συγκεκριμένα στα ζητήματα της Ελληνικής επιχειρηματικότητας και στο ρόλο της στην κατεύθυνση βιώσιμης ανάπτυξης και καλύτερων προοπτικών για την απασχόληση.

Πέρα από καθαρά μακροοικονομικούς δείκτες, η παραγωγική ικανότητα της Ελληνικής οικονομίας αντικατοπτρίζεται κυρίως στους δείκτες βιομηχανικής και επιχειρηματικής δραστηριότητας που προκύπτουν από τα μηνιαία στοιχεία του IOBE και της Τράπεζας της Ελλάδας. Ανάλογες περιοδικές μελέτες εκπονεί το ΚΕΠΕ, η ICAP και η Εθνική Τράπεζα Ελλάδος. Στις σχετικές αναλύσεις όμως, η πραγματικότητα εμφανίζεται παραμορφωμένη² καθώς δεν συμπεριλαμβάνεται η ευρεία πλειοψηφία της επιχειρηματικής δραστηριότητας της χώρας – οι μικρομεσαίες, μικρές, πολύ μικρές επιχειρήσεις και επιχειρήσεις αυτοαπασχολούμενων επαγγελματιών. Η πραγματικότητα αυτή, που είναι κοινή για όλες τις οικονομίες της Ε.Ε. και της Ευρώπης γενικότερα, δεν αποτυπώνεται στις μελέτες και αναλύσεις της επιχειρηματικότητας λόγω της δυσκολίας³ που υπάρχει τόσο στον εντοπισμό όσο και στην ενσωμάτωση των διαστάσεων της συμβολής των μικρομεσαίων επιχειρήσεων (ΜΜΕ) στην οικονομία.

Συγκεντρωτικά στοιχεία για τις επιδόσεις των ΜΜΕ στην Ε.Ε.²⁷ δημοσιεύει σε ετήσια βάση η Ευρωπαϊκή Επιτροπή (SME Performance Review και SBA Factsheet). Οι ΜΜΕ αποτελούν το 99,9% του συνόλου των επιχειρήσεων στην Ελλάδα, ενώ το 96,7% των επιχειρήσεων είναι μικροεπιχειρήσεις (0-9 απασχολούμενων). Οι τελευταίες είναι κατεξοχήν ατομικές, επιχειρήσεις αυτοαπασχολούμενων, ή απασχολούν το πολύ 1-2 άτομα (κατά μέσο όρο 1,4 - 1,7 άτομα κατά την διάρκεια της κρίσης). Η συμβολή των μικροεπιχειρήσεων στη συνολική απασχόληση της χώρας φτάνει στα 1,06 εκατομμύρια εργαζομένων το 2015, ήδη με απώλειες 500.000 θέσεων εργασίας από το 2008. Ενώ η συμβολή τους στην προστιθέμενη αξία παραγωγής φτάνει στα 15 δισεκατομμύρια ευρώ, μετά από μείωση κατά 15,5 δισ ευρώ από την αρχή της κρίσης. (European Commission, 2015)

¹ http://ec.europa.eu/economy_finance/eu/forecasts/2016_spring_forecast_en.htm

² Τα διαθέσιμα δεδομένα αντλούνται κατεξοχήν από ισολογισμούς Α.Ε. και χρονοσειρές χρηματιστηριακών τιμών

³ Οι μικρές επιχειρήσεις δεν υποχρεούνται να δημοσιεύουν ισολογισμούς σε ετήσια βάση, τα βιβλία που τηρούν δεν υπόκεινται σε χρηματοοικονομικά και λογιστικά πρότυπα, ενώ συχνά, while also the composition of employment cannot be appeared formally.

Πίνακας 1. ΕΛΛΑΔΑ, ΜΜΕ ΑΝΑ ΤΑΞΗ ΜΕΓΕΘΟΥΣ (2008-2015)

section NACE Rev 2	size class	2008	2009	2010	2011	2012	2013	2014	2015
All sections (B-J,L-N, excl D)	0 - 9	829.231	792.603	767.274	735.400	673.430	629.811	606.513	591.111
	10 - 49	25.359	26.775	25.201	24.268	22.716	21.669	20.763	20.148
	50 - 249	3.630	3.221	3.016	2.810	2.607	2.464	2.361	2.302
	250 +	462	483	485	457	442	423	413	407
	Total	858.685	823.084	795.978	762.935	699.194	654.371	630.050	613.971
All SMEs	858.219	822.599	795.491	762.478	698.753	653.944	629.637	613.561	

Πίνακας 2. ΕΛΛΑΔΑ, ΑΠΑΣΧΟΛΟΥΜΕΝΟΙ ΑΝΑ ΚΑΤΗΓΟΡΙΑ ΜΜΕ (2008-2015)

section NACE Rev2	size class	2008	2009	2010	2011	2012	2013	2014	2015
All sections (B-J,L-N, excl D)	0 - 9	1.565.453	1.480.715	1.406.620	1.333.018	1.209.788	1.130.794	1.091.521	1.065.556
	10 - 49	486.147	497.099	472.262	451.600	419.621	398.503	382.250	371.198
	50 - 249	343.996	314.828	280.284	261.627	241.491	227.832	219.109	214.121
	250 +	378.680	338.481	339.700	318.229	302.179	290.547	284.205	280.731
	Total	2.774.276	2.631.124	2.498.865	2.364.474	2.173.081	2.047.675	1.977.088	1.931.606
All SMEs	2.395.596	2.292.642	2.159.166	2.046.245	1.870.900	1.757.129	1.692.880	1.650.875	

Πίνακας 3. ΕΛΛΑΔΑ, ΠΡΟΣΤΙΘΕΜΕΝΗ ΑΞΙΑ ΑΝΑ ΚΑΤΗΓΟΡΙΑ ΜΜΕ (2008-2015)

section NACE Rev2	size class	2008	2009	2010	2011	2012	2013	2014	2015
All sections (B-J,L-N)	0 - 9	25.500	26.101	22.607	18.559	16.903	15.719	15.112	14.876
	10 - 49	16.601	16.889	14.426	12.213	11.307	10.707	10.229	10.018
	50 - 249	12.869	11.689	10.876	8.954	8.307	7.842	7.533	7.444
	250 +	20.419	18.129	17.279	14.276	13.670	13.248	12.845	12.736
	Total	75.389	72.808	65.188	54.002	50.191	47.515	45.720	45.074
All SMEs	54.970	54.679	47.909	39.726	36.517	34.268	32.874	32.338	

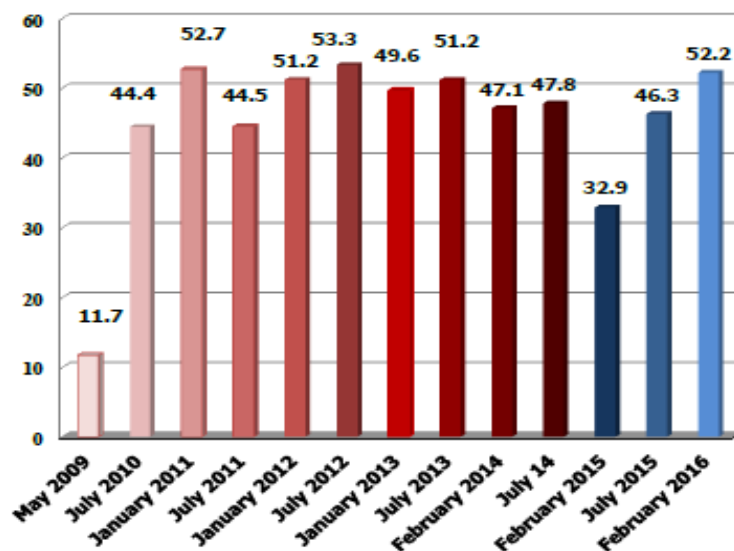
Πηγή: Annual Report Database⁴, European Commission, 2015

Όπως προκύπτει, η ιδιαίτερα βαρύνουσα σημασία των μικροεπιχειρήσεων της χώρας, τόσο στην απασχόληση όσο και στην προστιθέμενη αξία παραγωγής, διαφοροποιεί την Ελληνική οικονομία από τον μέσο όρο της Ε.Ε.28. Παραταύτα, είτε λόγω έλλειψης στατιστικών δεδομένων είτε λόγω απουσίας ανάλογων τεχνικών εργαλείων στατιστικής μεθοδολογίας και πολιτικών προτεραιοτήτων στο δημόσιο διάλογο, οι επιπτώσεις της κρίσης στις μικρομεσαίες επιχειρήσεις δεν έχουν μελετηθεί επαρκώς. Κατά συνέπεια, υπάρχει περιορισμένο έδαφος για να βασιστεί η συσχέτιση των επιδόσεών τους με την ανθεκτικότητα, την προσαρμοστικότητα, ή και

⁴ "The data cover the 'non-financial business economy', which includes industry, construction, trade and services (NACE Rev. 2 sections B to J, L, M and N), but not enterprises in agriculture, forestry and fisheries and the largely non-market service sectors such as education and health.", SBA Factsheet 2014, Greece

την ανάκαμψη των περιφερειακών/τοπικών οικονομιών. Το ΙΜΕ ΓΣΕΒΕΕ διεξάγει ανά διετία Έρευνες Οικονομικού Κλίματος⁵, που αποτελούν μοναδικό εργαλείο καταγραφής των συνθηκών και εξελίξεων της μικρής και πολύ μικρής επιχειρηματικότητας που συνιστά τη βάση της πραγματικής οικονομίας της Ελλάδας. Σύμφωνα με την πλέον πρόσφατη Έρευνα (ΙΜΕ ΓΣΕΒΕΕ 2016), τόσα χρόνια μετά το ξέσπασμα της κρίσης οι επιδόσεις της πλειοψηφίας των ΜΜΕ σε τζίρο, ζήτηση και παραγγελίες εμφανίζονται παραμένουν αρνητικές. Μόλις 1 στις 5 επιχειρήσεις σημειώνει κέρδη, ενώ περίπου 4 στις 10 καταγράφουν απώλειες. Κατά συνέπεια, ο αριθμός των ΜΜΕ που αντιμετωπίζουν πιθανότητα να κλείσουν, που εκτοξεύτηκε μετά το 2009, παραμένει σε υψηλά ποσοστά έως σήμερα (Γράφημα 1).

Γράφημα 1. ΠΙΘΑΝΟΤΗΤΑ ΚΛΕΙΣΙΜΑΤΟΣ ΤΗΣ ΕΠΙΧΕΙΡΗΣΗΣ (2009–2016)



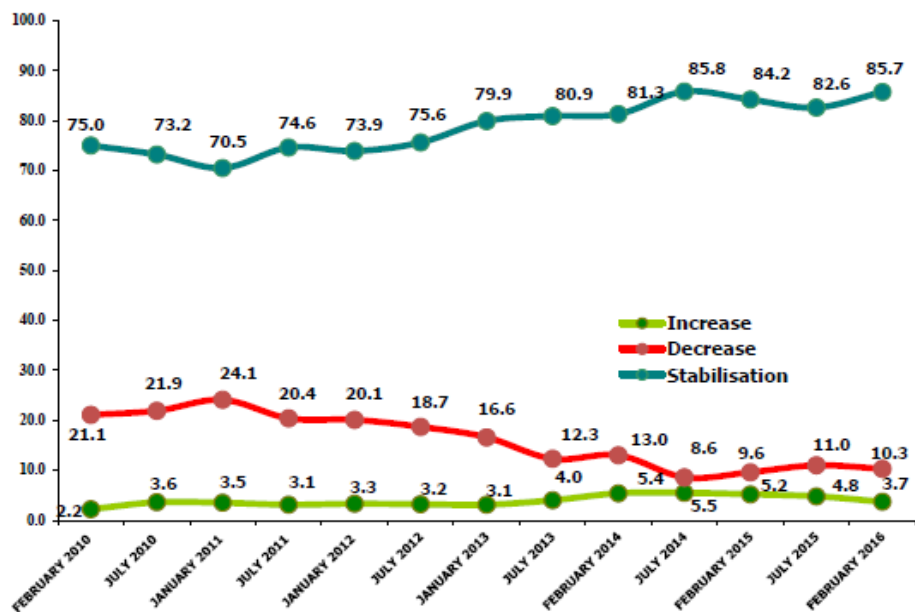
Πηγή: ΙΜΕ-ΓΣΕΒΕΕ 2016

Η εκτίμηση αυτή δεν διαφοροποιείται μεταξύ των κύριων κλάδων δραστηριοποίησης των Ελληνικών ΜΜΕ, που είναι το εμπόριο, η μεταποίηση και οι υπηρεσίες (Γράφημα 1α). Ενώ επίσης, δεν παραγράφεται χωρική διαφοροποίηση μεταξύ των ΜΜΕ της μητροπολιτικής περιφέρειας της Αττικής και του συνόλου της χώρας (Γράφημα 1β). Επισημαίνεται βέβαια σε κάθε περίπτωση, πως ο αριθμός των ΜΜΕ που δεν θεωρούν πιθανό το ενδεχόμενο να κλείσουν υπερτερεί, στοιχείο που αντανάκλα την

⁵ Η έρευνα διεξάγεται από το ΙΜΕ της ΓΣΕΒΕΕ σε συνεργασία με την MARC SA ανά εξάμηνο από τον Μάιο του 2009. Η πλέον πρόσφατη διεξάχθηκε σε εθνική κλίμακα σε δείγμα 1007 μικρών και πολύ μικρών επιχειρήσεων (0-49 απασχολουμένων), κατά το διάστημα 3 έως 9 Φεβρουαρίου 2016, με αποκλειστικό σκοπό την αποτύπωση του οικονομικού κλίματος στις εν λόγω επιχειρήσεις μεταποίησης, εμπορίου και υπηρεσιών (που αποτελούν το 99,6% των επιχειρήσεων της Ελλάδας).

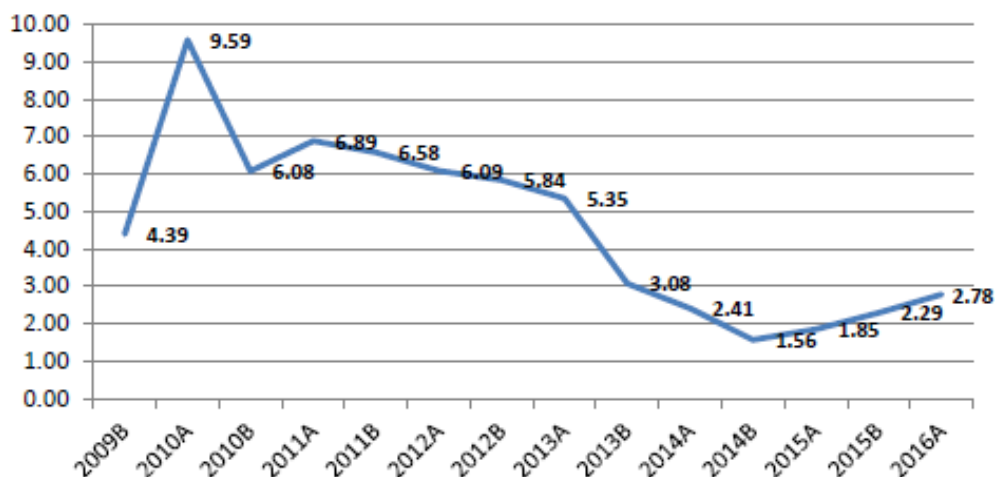
ανθεκτικότητα των μικρών και πολύ μικρών ή ατομικών επιχειρήσεων στο οικονομικό σοκ. Ανάλογα διαμορφώνεται η συμβολή των ΜΜΕ στην απασχόληση, καθώς η πλειοψηφία καταγράφει σταθεροποίηση (Γράφημα 2). Παράλληλα φθίνουν τα ποσοστά των ΜΜΕ που προβαίνουν σε μείωση απασχολουμένων, ενώ σε χαμηλά ακόμα ποσοστά κινούνται όσες σημειώνουν αύξηση απασχολουμένων.

Γράφημα 2. ΕΞΕΛΙΞΗ ΤΗΣ ΑΠΑΣΧΟΛΗΣΗΣ ΤΩΝ ΜΜΕ (2010-2016)



Πηγή: IME-GSEVEE 2016

Γράφημα 3. ΙΣΟΖΥΓΙΟ ΠΡΟΣΛΗΨΕΩΝ-ΑΠΟΛΥΣΕΩΝ ΜΜΕ (2009-2016)

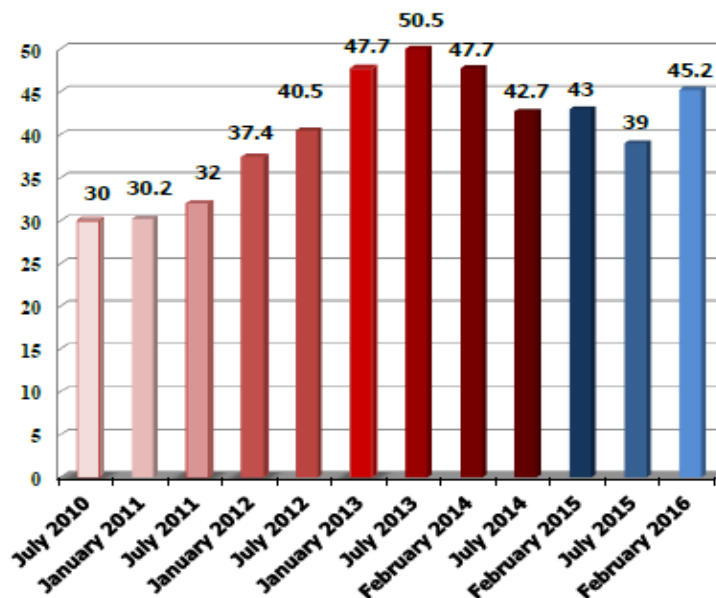


Πηγή: IME-GSEVEE 2016

Μετά το ξέσπασμα της κρίσης, το ισοζύγιο προσλήψεων-απολύσεων των ΜΜΕ κατέγραψε θεαματική πτώση, αλλά τα δύο τελευταία χρόνια σημειώνει ανοδική πορεία που δυνητικά σηματοδοτεί την τάση ανάκαμψης της αγοράς εργασίας (Γράφημα 3). Σε κάθε περίπτωση, το υψηλότερο ποσοστό των ΜΜΕ καταγράφουν

σταθερότητα απασχόλησης, ενώ φθίνει το ποσοστό όσων μειώνουν θέσεις εργασίας και παραμένει χαμηλό με τάση ανόδου το ποσοστό όσων αυξάνουν θέσεις εργασίας. Οι τάσεις αυτές δεν διαφοροποιούνται κλαδικά (Γράφημα 2α) και χωρικά (Γράφημα 2β). Σημαντική αλλαγή όμως μετά την κρίση παρατηρείται στο πρότυπο απασχόλησης και σχέσεων εργασίας που υιοθετούν οι ΜΜΕ. Εντείνεται η ευελιξία των συμβάσεων, εξαπλώνεται η μερική απασχόληση, συμπιέζονται οι μισθοί κ.ο.κ. Η στροφή αυτή καταγράφεται ήδη προ κρίσης, αλλά ενισχύεται στις συνθήκες δημοσιονομικής λιτότητας και ύφεσης που πλήττει την Ελληνική οικονομία μετά το 2010 (ΙΜΕ ΓΣΕΒΕΕ, 2016). Σχεδόν οι μισές των ΜΜΕ της χώρας δηλώνουν πως αναγκάστηκαν να μειώσουν, έστω και περιστασιακά, τις εργάσιμες ώρες ή μέρες ορισμένων απασχολούμενων τους (Γράφημα 4).

Γράφημα 4. ΣΤΡΟΦΗ ΤΩΝ ΜΜΕ ΣΤΗΝ ΕΥΕΛΙΚΤΗ ΑΠΑΣΧΟΛΗΣΗ (2010-2016)



Πηγή: ΙΜΕ ΓΣΕΒΕΕ 2016

Σε κλαδικό επίπεδο αναφοράς, παρατηρείται πως το ποσοστό ΜΜΕ που υιοθετούν ευέλικτες μορφές απασχόλησης κατά την περίοδο 2010-2016 είναι υψηλότερο στον τομέα των υπηρεσιών, ενώ ακολουθεί η μεταποίηση και έπεται το εμπόριο (Γράφημα 4α). Επισημαίνεται πως τόσο στο εμπόριο και ακολούθως στις υπηρεσίες η στροφή των ΜΜΕ στην ευέλικτη απασχόληση είναι ευρεία και πολύ μεγαλύτερη από αυτήν στην μεταποίηση. Παράλληλα, στις ΜΜΕ εμπορίου και υπηρεσιών μειώνεται θεαματικά η πλήρης απασχόληση, συγκλίνοντας με τα ποσοστά ευέλικτης απασχόλησης – στοιχείο που ήδη χαρακτηρίζει τις ΜΜΕ στην μεταποίηση. Σε χωρικό επίπεδο επίσης, τόσο στην μητροπολιτική περιφέρεια Αττικής όσο και στο σύνολο

της χώρας, επιβεβαιώνεται η φθίνουσα τάση της πλήρους απασχόλησης έναντι της επέκτασης ευέλικτων μορφών απασχόλησης στις ΜΜΕ (Γράφημα 4β). Σύμφωνα δε με την Έρευνα Οικονομικού Κλίματος (ΙΜΕ ΓΣΕΒΕΕ 2016), οι ίδιες οι ΜΜΕ εκτιμούν πως η τάση αυτή θα ενισχυθεί στο άμεσο μέλλον.

Στο πλαίσιο αυτό, ζητούμενο είναι το κατά πόσο η εξάπλωση της ευέλικτης μισθωτής απασχόλησης μέσω των ΜΜΕ αποτελεί παράγοντα προσαρμογής και ανθεκτικότητας, ή και ανάκαμψης της αγοράς εργασίας. Για την διερεύνηση του ζητήματος αυτού εστιάζουμε σε τοπικές αγορές εργασίας (χωρικό επίπεδο Περιφερειακής Ενότητας) διαφορετικής παραγωγικής εξειδίκευσης και κλαδικής συγκέντρωσης της απασχόλησης. Πρόκειται για τις Π.Ε. Λακωνίας και Αρκαδίας (Περιφέρειας Πελοποννήσου), την Π.Ε. Ρόδου (Περιφέρειας Νοτίου Αιγαίου) και την Π.Ε. Καστοριάς (Περιφέρειας Δυτικής Μακεδονίας). Πρόσφατη ανάλυση (βάσει LQ και shift share) περιφερειακών στοιχείων απασχόλησης και ΑΕΠ της ΕΛΣΤΑΤ αποτυπώνει την - προ και μετά κρίσης – εξειδίκευση και συγκέντρωση της απασχόλησης της Πελοποννήσου στην γεωργία, του Νοτίου Αιγαίου στις υπηρεσίες τουρισμού και εστίασης και της Δυτικής Μακεδονίας στην μεταποίηση και την ενέργεια (Gialis and Tsampra 2015).

Η συμβολή της επιχειρηματικότητας σε τοπικό επίπεδο (Π.Ε.) θα στοιχειοθετηθεί στη συνέχεια με δεδομένα που αντλήθηκαν από πηγές του Πληροφοριακού Συστήματος ΕΡΓΑΝΗ (Υπουργείο Εργασίας, Κοινωνικής Ασφάλισης και Πρόνοιας). Πρώτη πηγή αποτελούν τα ετήσια ειδικά τεύχη⁶ στοιχείων ηλεκτρονικής καταγραφής των μισθωτών απασχολούμενων με σχέση εξαρτημένης εργασίας ιδιωτικού δικαίου σε ιδιωτικές και δημόσιες επιχειρήσεις. Η δεύτερη πηγή είναι τα στοιχεία του ισοζυγίου⁷ ροών της μισθωτής εργασίας ιδιωτικού δικαίου στον ιδιωτικό και δημόσιο τομέα, που δημοσιεύονται σε μηνιαία βάση⁸ και αποτυπώνουν προσλήψεις, απολύσεις και αποχωρήσεις, καθώς και τους τύπους συμβάσεων μισθωτής εργασίας των προσλήψεων, τις μετατροπές συμβάσεων πλήρους απασχόλησης σε μερικής, ή εκ περιτροπής, το ύψος μηνιαίων αποδοχών των εργαζομένων κ.ά.

⁶ Μέχρι σήμερα έχουν δημοσιευτεί τρία ειδικά τεύχη για τα έτη 2013, 2014 και 2015.

⁷ Προκύπτει από τη διαφορά αναγγελιών πρόσληψης και αποχωρήσεων. Οι αποχωρήσεις (ή απολύσεις) είναι το σύνολο των (α) καταγγελιών συμβάσεων αορίστου χρόνου και λήξεων συμβάσεων ορισμένου χρόνου και (β) οικειοθελών αποχωρήσεων

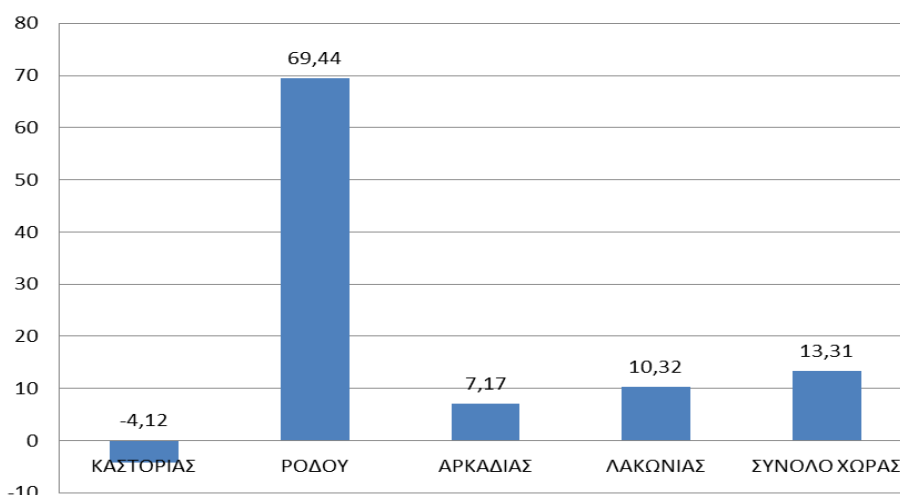
⁸ Παρουσιάζουμε τα στοιχεία ανά τρίμηνο ξεκινώντας από το Β τρίμηνο του 2013 μέχρι και το Α τρίμηνο του 2016. Καθώς το Π.Σ. ΕΡΓΑΝΗ ανακοίνωσε για πρώτη φορά μηνιαία στοιχεία σε χωρικό επίπεδο Π.Ε. τον Ιούνιο 2013, στα στοιχεία Β τριμήνου 2013 συμπεριλαμβάνουμε και τα στοιχεία Μαρτίου 2013 που δημοσιεύτηκαν συναθροιστικά.

Σύμφωνα με τα στοιχεία της περιόδου 2013-2015 (Π.Σ. ΕΡΓΑΝΗ), ο αριθμός των επιχειρήσεων με μισθωτή απασχόληση αυξήθηκε κατά 13,31% στο σύνολο της χώρας (Γράφημα 5 και 5α). Αναφέρεται ενδεικτικά πως επί συνόλου 222.284 επιχειρήσεων με μισθωτή απασχόληση σε επίπεδο χώρας το 2015, οι ιδιωτικές επιχειρήσεις αντιστοιχούν στο 97,4% ενώ ο δημόσιος τομέας στο 2,6%. Το δεδομένο αυτό μας επιτρέπει να αναγάγουμε τα αποτελέσματα της ανάλυσής μας κατεξοχήν με τη συμβολή των μικρομεσαίων επιχειρήσεων του ιδιωτικού τομέα. Κατά την περίοδο 2013-2015, οι επιχειρήσεις και υπηρεσίες του δημόσιου τομέα με μισθωτή απασχόληση ιδιωτικού δικαίου αυξήθηκαν κατά 19,4%. Το στοιχείο αυτό στοιχειοθετεί την εργασιακή αλλαγή σε έναν τομέα όπου η απασχόληση έχει παραδοσιακά μόνιμο χαρακτήρα. Η καταγραφή της συμβολής των επιχειρήσεων του ιδιωτικού – έναντι του δημόσιου – τομέα στις μεταβολές που σημειώνονται έχει ιδιαίτερη σημασία για την αποτίμηση του ρόλου τους στην ανθεκτικότητα της αγοράς εργασίας.

Στις περιοχές μελέτης, ακραία θέση καταγράφει η Π.Ε. Καστοριάς με μείωση κατά 4,12% και αντιδιαμετρικά αντίθετα η Π.Ε. Ρόδου με αύξηση κατά 69,44%. Οι Π.Ε. Αρκαδίας και Λακωνίας κινούνται κοντά στον εθνικό μέσο όρο αν και με σχετική υστέρηση, καθώς σημειώνουν αυξήσεις κατά 7,17% και 10,32% αντίστοιχα. Η μείωση ή αύξηση που καταγράφεται στις εξεταζόμενες περιοχές αντιστοιχεί σε απώλεια ή δημιουργία θέσεων μισθωτής απασχόλησης από το σύνολο των τοπικών επιχειρήσεων. Συγκεκριμένα, η μείωση του αριθμού των επιχειρήσεων μισθωτής απασχόλησης στην Καστοριά μπορεί να αποδοθεί στην γενική συρρίκνωση της μισθωτής απασχόλησης με σύμβαση ιδιωτικού δικαίου στον δημόσιο τομέα (π.χ. εποχιακή, ορισμένου χρόνου) και κυρίως στη μείωση του αριθμού των επιχειρήσεων στον κλάδο της μεταποίησης (και ειδικά της γούνας) που αποτελεί την οικονομική δραστηριότητα εξειδίκευσης της περιοχής. Ανάλογα, η θεαματική αύξηση του αριθμού των επιχειρήσεων μισθωτής απασχόλησης στην Ρόδο μπορεί να αποδοθεί στη δημιουργία νέων επιχειρήσεων στις υπηρεσίες παροχής καταλύματος και εστίασης, που αποτελεί τον κυρίαρχο κλάδο τοπικής εξειδίκευσης. Από την άλλη πλευρά, το μερίδιο των επιχειρήσεων του ευρύτερου δημόσιου τομέα στη μισθωτή απασχόληση αντανακλά και τον βαθμό συμβολής ενεργητικών πολιτικών απασχόλησης στις τοπικές αγορές εργασίας: επιδοτούμενες θέσεις απασχόλησης μέσω προγραμμάτων, ή κάλυψη εποχιακών αναγκών κ.ο.κ.

Γράφημα 5.

ΠΟΣΟΣΤΙΑΙΑ ΜΕΤΑΒΟΛΗ ΑΡΙΘΜΟΥ ΕΠΙΧΕΙΡΗΣΕΩΝ 2013-2015

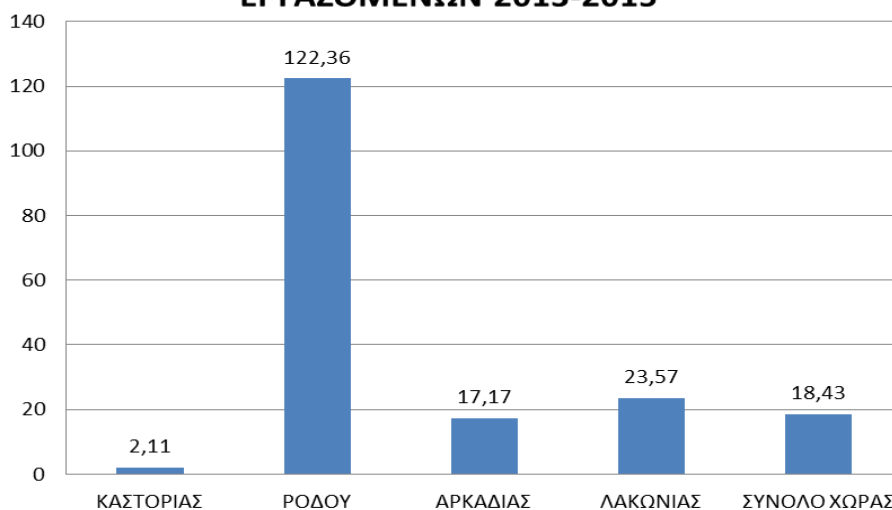


Πηγή: ΠΣ ΕΡΓΑΝΗ

Ως προς την μεταβολή του αριθμού των μισθωτών απασχολούμενων (με σχέση εξαρτημένης εργασίας ιδιωτικού δικαίου) κατά την περίοδο 2013-2015 (Γράφημα 6 και 6α), καταγράφεται αύξηση κατά 18,43% σε επίπεδο χώρας. Στην Καστοριά η αύξηση της μισθωτής απασχόλησης κατά 2,11% υστερεί κατά πολύ του εθνικού μ.ο. αύξησης. Ενώ την ίδια περίοδο, η μισθωτή απασχόληση στη Ρόδο αυξάνεται κατά 122,36%. Θετική είναι η ποσοστιαία μεταβολή του αριθμού των απασχολούμενων στην Λακωνίας (αύξηση κατά 23,57%) και την Αρκαδία (αύξηση κατά 17,17%), επίσης υπερβαίνοντας το εθνικό ποσοστό αύξησης.

Γράφημα 6.

ΠΟΣΟΣΤΙΑΙΑ ΜΕΤΑΒΟΛΗ ΑΡΙΘΜΟΥ ΕΡΓΑΖΟΜΕΝΩΝ 2013-2015



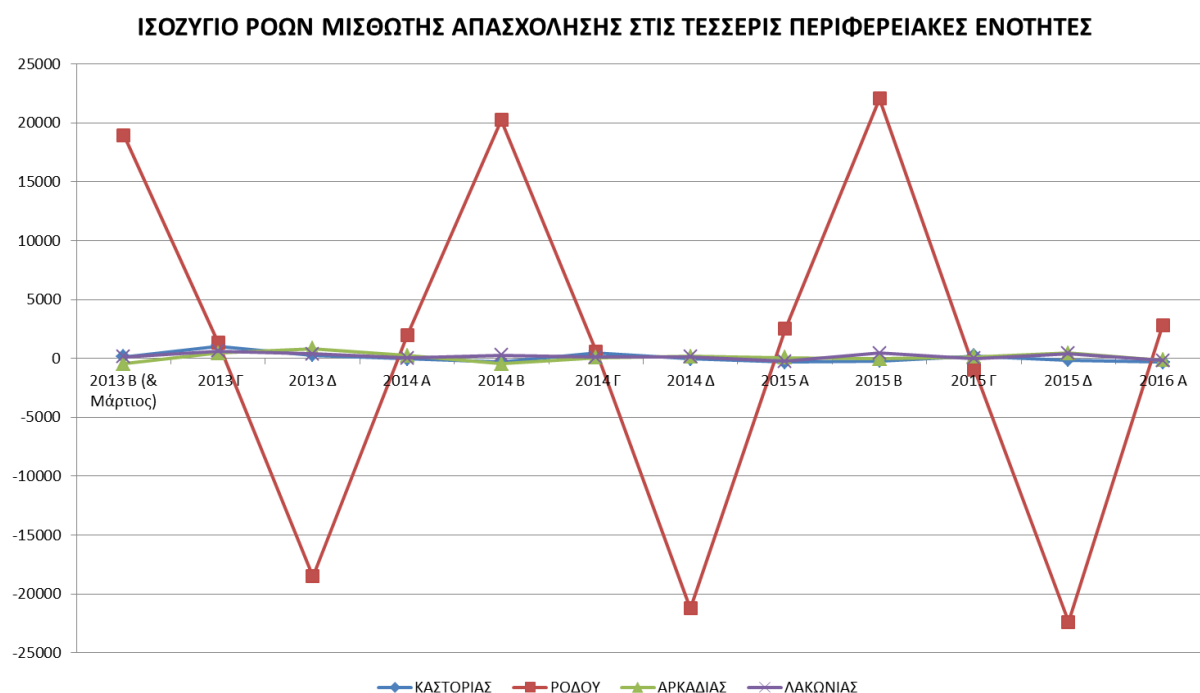
Πηγή: ΠΣ ΕΡΓΑΝΗ

Όπως προαναφέρθηκε, οι θετικές μεταβολές αντανακλούν την ανθεκτικότητα των τοπικών αγορών εργασίας που όπως προκύπτει, συνδέεται με την παραγωγική εξειδίκευση κάθε περιοχής. Η πολύ μικρή αύξηση της μισθωτής απασχόλησης στην Καστοριά αποτελεί συνέπεια της μείωσης των επιχειρήσεων μισθωτής απασχόλησης στην φθίνουσα μεταποίηση (της γούνας). Ενώ η θεαματική αύξηση της μισθωτής απασχόλησης στην Ρόδο είναι απόρροια της ανάλογης αύξησης των επιχειρήσεων στον τουρισμό και τις συναφείς υπηρεσίες. Η τάση ανάκαμψης στην Λακωνία και την Αρκαδία επίσης αντανακλά την προσαρμογή και σταθεροποίηση της τοπικής αγοράς εργασίας.

Η τεκμηρίωση όμως της συμβολής της τοπικής επιχειρηματικότητας στην ανθεκτικότητα ή στην υστέρηση της απασχόλησης στις περιοχές μελέτης προϋποθέτει την διερεύνηση και άλλων παραγόντων – πέρα από την δυναμική της κλαδικής εξειδίκευσης των τοπικών οικονομιών. Τέτοιο παράγοντα αποτελεί για παράδειγμα ο βαθμός εφαρμογής ενεργητικών πολιτικών απασχόλησης, που συνήθως αφορούν επιδοτήσεις θέσεων εργασίας στο δημόσιο ή τον ιδιωτικό τομέα. Ιδιαίτερα σημαντικό παράγοντα αποτελούν τα ποιοτικά χαρακτηριστικά των νέων θέσεων εργασίας: η σταθερότητα ή η επισφάλεια της απασχόλησης, το επίπεδο αμοιβών, ο χρόνος εργασίας κ.λπ. Στην κατεύθυνση αυτή, αναλύονται στην συνέχεια τα στοιχεία του Π.Σ. ΕΡΓΑΝΗ για το ισοζύγιο ρών μισθωτής απασχόλησης, το είδος συμβάσεων των νέων προσλήψεων και των απολύσεων, τον βαθμό ευελικτοποίησης της μισθωτής απασχόλησης και των αμοιβών των εργαζομένων.

Σύμφωνα με τα συναθροιστικά στοιχεία προσλήψεων και απολύσεων ή αποχωρήσεων για το διάστημα 2013-2015, το ισοζύγιο ρών μισθωτής απασχόλησης στην Καστοριά είναι συνήθως αρνητικό, καθώς οι απολύσεις ξεπερνούν τις προσλήψεις. Ενώ στην Λακωνία και στην Αρκαδία κυμαίνεται κοντά σε μηδενικές τιμές καθόλο το διάστημα, καθώς οι απολύσεις σχεδόν εξουδετερώνουν τις προσλήψεις. Με άλλα λόγια, η αύξηση της μισθωτής απασχόλησης (που απτυπώνεται ποσοστιαία στο Γράφημα 6) έχει περιορισμένη συμβολή στην ανάκαμψη της αγοράς εργασίας, καθώς πρόκειται κατεξοχήν για προσωρινές θέσεις εργασίας. Αυτό τεκμηριώνεται και από τις θεαματικές διακυμάνσεις του ισοζυγίου ρών μισθωτής απασχόλησης που καταγράφονται στην Ρόδο και αντανακλούν την έντονη εποχικότητα των προσλήψεων κατά τους τουριστικούς μήνες. (Γράφημα 7)

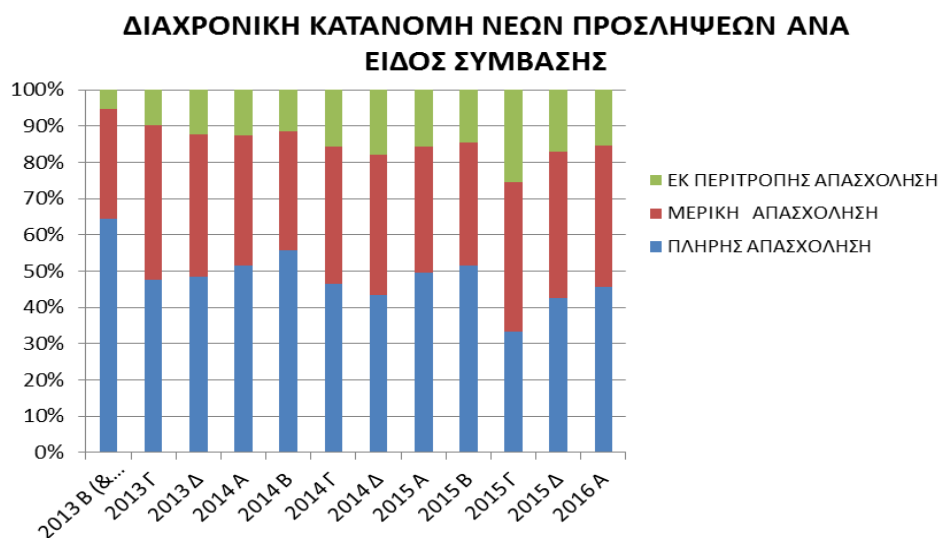
Γράφημα 7.



Πηγή: ΠΣ ΕΡΓΑΝΗ (Ροές μισθωτής απασχόλησης Μάρτιος 2013- 2016)

Τα στοιχεία του ΕΡΓΑΝΗ επιτρέπουν την περαιτέρω διερεύνηση των προσλήψεων, ως προς ποιοτικούς παράγοντες καθοριστικούς για την ανθεκτικότητα της απασχόλησης. Συγκεκριμένα, η ανάλυση του είδους των συμβάσεων των νέων προσλήψεων στις οποίες προβαίνουν οι επιχειρήσεις την περίοδο 2013-2015, καταγράφει την υποχώρηση της πλήρους απασχόλησης έναντι της μερικής και εκ περιτροπής απασχόλησης (Γράφημα 8).

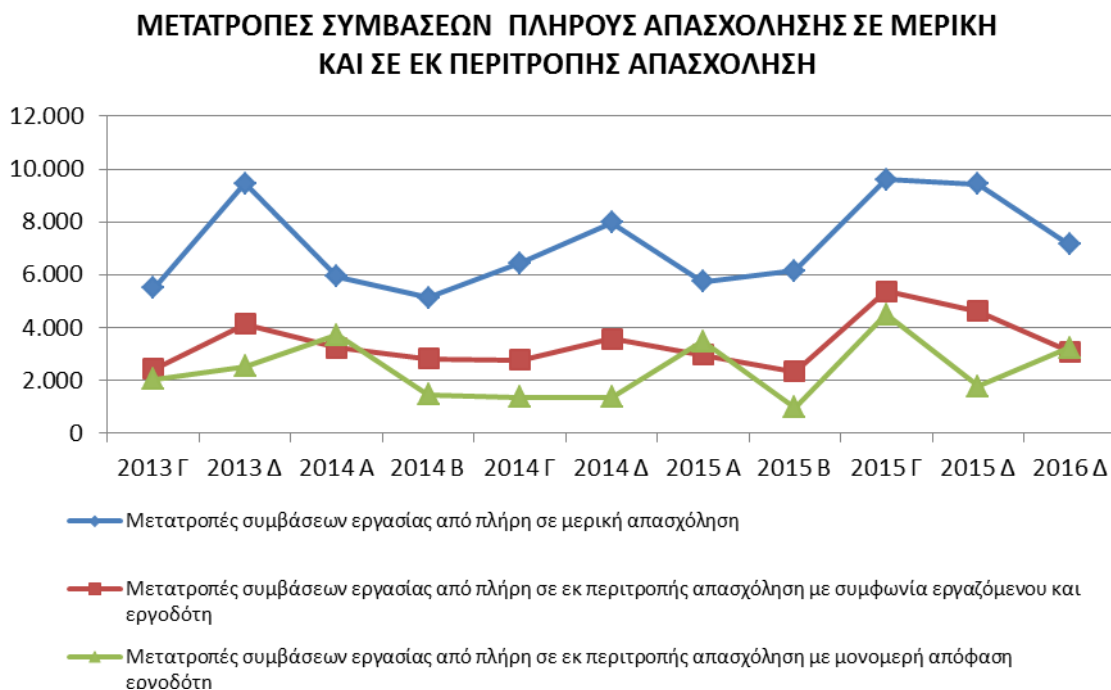
Γράφημα 8.



Πηγή: ΠΣ ΕΡΓΑΝΗ (Ροές μισθωτής απασχόλησης Μάρτιος 2013- 2016)

Ενδεικτικά, οι συμβάσεις πλήρους απασχόλησης μειώθηκαν από το 64,4% του συνόλου των νέων προσλήψεων το 2013 στο 45,55% του συνόλου των νέων προσλήψεων το 2016. Όπως αποτυπώνεται, οι προσλήψεις μερικής και εκ περιτροπής απασχόλησης κερδίζουν ολοένα και περισσότερο έδαφος, ξεπερνώντας μάλιστα τις προσλήψεις πλήρους απασχόλησης ενίοτε (π.χ. Γ τρίμηνο του 2015, τόσο σε απόλυτους αριθμούς όσο και ποσοστιαία). Την εικόνα συμπληρώνουν τα στοιχεία μετατροπής συμβάσεων πλήρους απασχόλησης υφιστάμενων θέσεων εργασίας σε μερικής ή εκ περιτροπής απασχόλησης. Η τάση ευελικτοποίησης της μισθωτής απασχόλησης μέσω αυτής της διαδικασίας (είτε με συμφωνία του εργαζομένου, είτε με μονομερή απόφαση του εργοδότη) καταγράφεται ανοδική κατά το διάστημα 2013-2015. (Γράφημα 9)

Γράφημα 9.



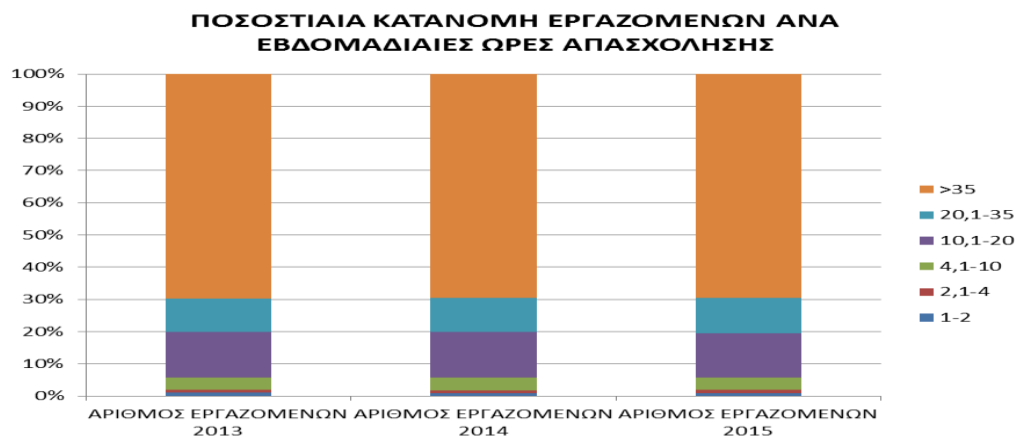
Πηγή: ΠΣ ΕΡΓΑΝΗ (Ροές μισθωτής απασχόλησης Μάρτιος 2013- 2016)

Δεδομένης της αύξησης των μισθωτής απασχόλησης που αποτυπώθηκε παραπάνω τόσο σε επίπεδο χώρας όσο και στις επιμέρους περιοχές μελέτης βάσει των στοιχείων ΕΡΓΑΝΗ για το 2013-2015, θα μπορούσαμε να υποθέσουμε πως η εξάπλωση ευέλικτων μορφών απασχόλησης (όπως η μερική και η εκ περιτροπής) έναντι της πλήρους απασχόλησης έχει συμβάλλει θετικά στην προσαρμογή της αγοράς εργασίας και στην διατήρησης της ανθεκτικότητάς της στις δύσκολες

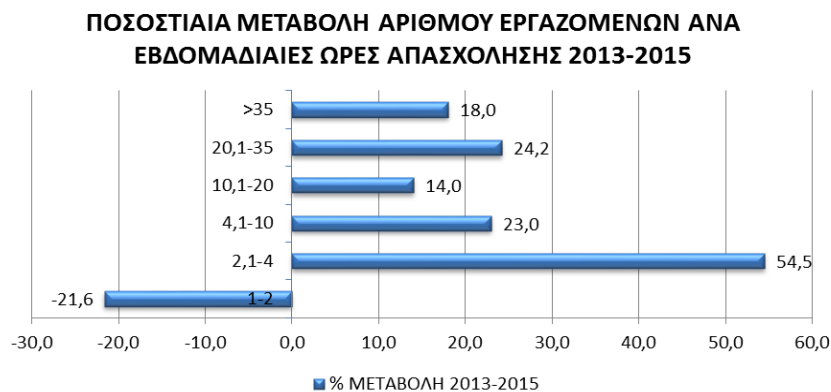
συνθήκες της κρίσης και της ύφεσης. Η ανάλυση όμως των στοιχείων απολύσεων για το ίδιο χρονικό διάστημα καταδεικνύει την υψηλή επισφάλεια των ευέλικτων μορφών απασχόλησης, καθώς οι μεγαλύτερες απώλειες θέσεων εργασίας αναφέρονται στην απασχόληση ορισμένου χρόνου και στις οικειοθελείς αποχωρήσεις (προσωρινά ή εποχιακά εργαζόμενων) έναντι της απασχόλησης αορίστου χρόνου (Γράφημα 10α, 10β, 10γ και 10δ για τις περιοχές μελέτης).

Τα στοιχεία εργάσιμου χρόνου και αμοιβών για την μισθωτή απασχόληση (ΕΡΓΑΝΗ 2013, 2014, 2015), διαμορφώνουν μια ανάλογη εικόνα. Από την επεξεργασία των δεδομένων για τις εβδομαδιαίες ώρες απασχόλησης προκύπτει πως η πλειοψηφία των εργαζομένων απασχολείται τουλάχιστον 35 ώρες τη εβδομάδα, δηλαδή εξακολουθεί να έχει πλήρη απασχόληση. Παραταύτα, μεταξύ του 2013 και 2015, οι εργαζόμενοι που απασχολούνται μόνο 2-4 ώρες εβδομαδιαίως σημειώνουν την μεγαλύτερη ποσοστιαία αύξηση (κατά 54,5%). (Γράφημα 11α και 11β)

Γράφημα 11α



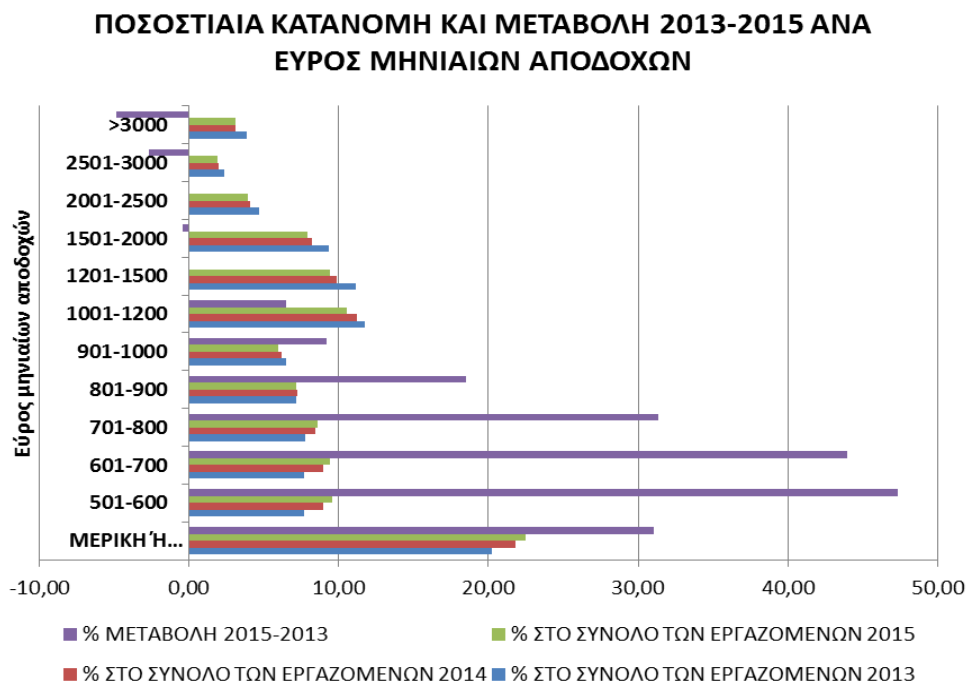
Γράφημα 11β



Πηγή: ΠΣ ΕΡΓΑΝΗ (Ειδικά τεύχη αποτελεσμάτων ηλεκτρονικής καταγραφής 2013, 2014, 2015)

Στο πλαίσιο ευελιξίας και επισφάλειας που διαμορφώνεται για την μισθωτή απασχόληση σύμφωνα με τα στοιχεία που προαναφέρθηκαν, προσαρμόζονται αντίστοιχα και οι αμοιβές των εργαζομένων (Γράφημα 12). Κατά την περίοδο 2013-2015, συνεχίζει να αυξάνεται θεαματικά ο αριθμός απασχολουμένων με μηνιαίες αποδοχές που συμπίεζονται κάτω των 700 ευρώ – παρόλο που εργάζονται με πλήρη απασχόληση. Παράλληλα μειώνεται περαιτέρω ο ήδη μικρός αριθμός απασχολουμένων με υψηλές μηνιαίες αποδοχές.

Γράφημα 12



Πηγή: ΠΣ ΕΡΓΑΝΗ (Ειδικά τεύχη αποτελεσμάτων ηλεκτρονικής καταγραφής 2013, 2014, 2015)

Συμπεράσματα

Οι διαπιστώσεις που καταγράφονται στην προηγούμενη ενότητα επιβεβαιώνουν τις δραματικές συνέπειες της κρίσης στην περίπτωση της Ελλάδας, όπου η δημοσιονομική λιτότητα και οι χρηματοοικονομικοί περιορισμοί οδήγησαν την οικονομία σε βαθιά ύφεση. Η κατάσταση αυτή αποτυπώθηκε στην πτώση της κατανάλωσης και έκανε δυσβάσταχτο το κόστος λειτουργίας των επιχειρήσεων. Η απασχόληση αποτέλεσε σταδιακά τη μοναδική μεταβλητή ελέγχου (control variable) από την πλευρά της προσφοράς. Σύμφωνα με τα στοιχεία του ΙΜΕ ΓΣΕΒΕΕ, ο βαθμός ανθεκτικότητας της επιχειρηματικότητας αντικατοπτρίζεται σε δύο φάσεις της

Ελληνικής κρίσης. Η πρώτη αναφέρεται στην περίοδο 2009-2012 και χαρακτηρίστηκε από καθαρή μείωση κατά 250,000 μικρές επιχειρήσεις⁹ και παράλληλη μείωση των θέσεων απασχόλησης. Ενώ η δεύτερη φάση που ακολούθησε από το 2013, σηματοδότησε την εκτεταμένη χρήση ευέλικτων μορφών απασχόλησης (άνω του 50% στις μικρές επιχειρήσεις), με τις οι μικρές επιχειρήσεις που δημιουργήθηκαν μέσα στην κρίση να εμφανίζονται πιο 'ανθεκτικές'.

Στο πλαίσιο αυτό, τόσο σε εθνικό όσο και σε τοπικό επίπεδο, η ανάλυση της μισθωτής απασχόλησης μετά το 2013 καταδεικνύει αύξηση επιχειρήσεων και θέσεων εργασίας. Σε πρώτη ανάγνωση, ο βαθμός ανάκαμψης της απασχόλησης σε στοχευμένες περιοχές που εξετάσαμε συνδέεται με χαρακτηριστικά της τοπικής οικονομίας, όπως η κλαδική εξειδίκευση – που στην μελέτη μας αποτυπώνεται στην φθίνουσα μεταποίηση της Καστοριάς και στην ανθηρή τουριστική δραστηριότητα της Ρόδου. Σε δεύτερο επίπεδο ανάλυσης όμως, προκύπτει πως το ισοζύγιο ροών της μισθωτής απασχόλησης δεν τεκμηριώνει ανάκαμψη των τοπικών αγορών εργασίας. Οι προσλήψεις είναι έντονα εποχικές/προσωρινές και επισφαλείς, με συνέπεια σε μεγάλο βαθμό να εξουδετερώνονται από τις απολύσεις. Τη διαδικασία αυτή διευκολύνει η ραγδαία εξάπλωση της απασχόλησης ορισμένου χρόνου και της μερικής ή εκ περιτροπής απασχόληση. Παρόλο που η πλήρης και η αορίστου χρόνου απασχόληση ακόμα υπερτερεί, σταδιακά υποκαθίσταται είτε μέσω νέων προσλήψεων ευέλικτης απασχόλησης, είτε μέσω μετατροπής συμβάσεων πλήρους απασχόλησης σε μερικής ή εκ περιτροπής.

Εν κατακλείδι, η ευρύτατη υιοθέτηση ευέλικτων μορφών απασχόλησης και εργασιακών σχέσεων (σε μικρότερο βαθμό) από τις επιχειρήσεις που επιβίωσαν στην κρίση ή (σε μεγαλύτερο) από αυτές που δημιουργήθηκαν κατά την κρίση, καταγράφεται ως βασικός παράγοντας αντίστασης και προσαρμογής στο οικονομικό σοκ. Οι συνθήκες όμως υψηλής επιφάνειας που απορρέουν και αντανακλώνονται τόσο στην αστάθεια της απασχόλησης όσο και στην συμπίεση των απολαβών των εργαζομένων, υπολείπονται σημαντικά από τις συνθήκες που θα στοιχειοθετούσαν την ανθεκτικότητα της αγοράς εργασίας και την ανάκαμψή της.

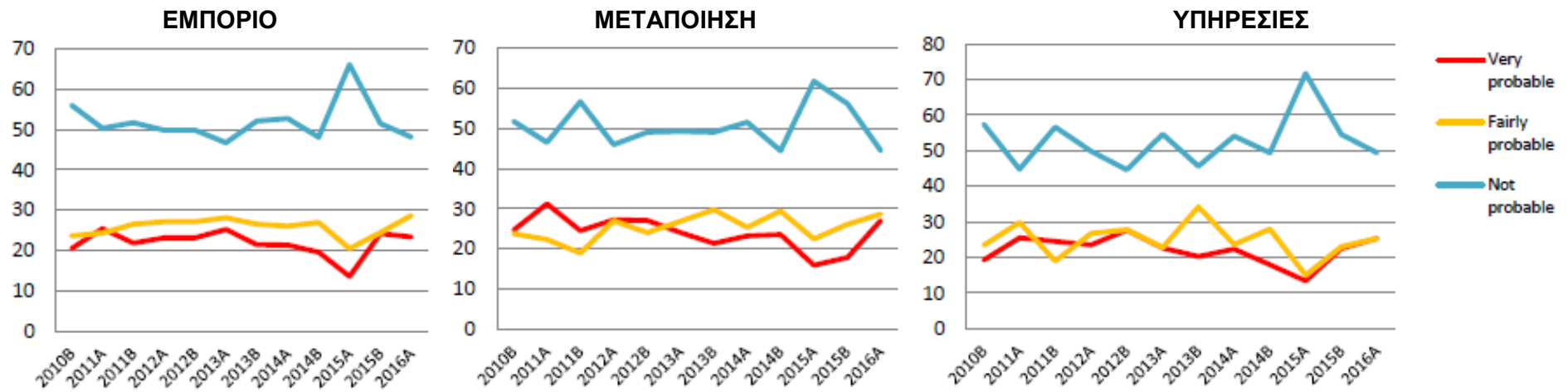
⁹ SBA Factsheets, European Commission, 2008-2014

Βιβλιογραφία

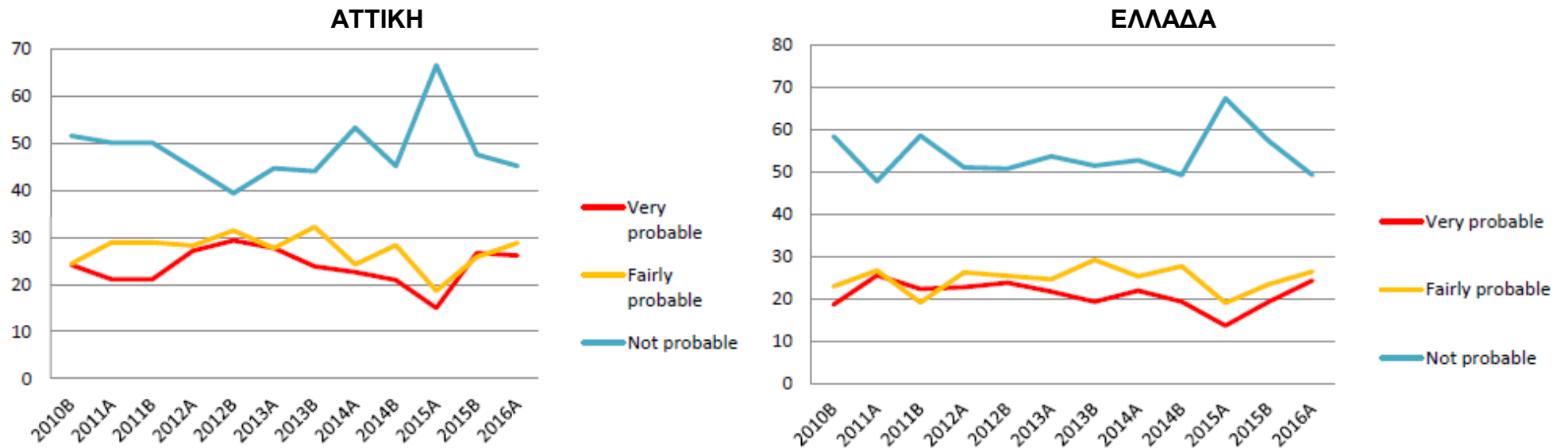
- Crescenzi, R., Luca, D. and Milio, S. (2016) The geography of the economic crisis in Europe: national macroeconomic conditions, regional structural factors and short-term economic performance. *Cambridge Journal of Regions Economy and Society*, 9: 13-32
- Crescenzi, R. and Rodríguez-Pose, A. (2011) *Innovation and Regional Growth in the European Union*. Berlin: Springer
- Cuadrado-Roura, J. and Maroto, A. (2016) Unbalanced regional resilience to the economic crisis in Spain: a tale of specialization and productivity. *Cambridge Journal of Regions Economy and Society*, 9: 153-178
- Doran, J. and Fingleton, B. (2015) Resilience from the micro perspective. *Cambridge Journal of Regions, Economy and Society* 8: 205–223
- Fingleton, B., Garretsen, H. and Martin, R. (2014) Shocking aspects of monetary union: The vulnerability of regions in Euroland. *Journal of Economic Geography*, 15: 907-934
- Fingleton, B., Garretsen, H. and Martin, R. (2012) Recessionary shocks and regional employment: Evidence on the resilience of UK regions. *Journal of Regional Science*, 52: 109-133
- Gialis, S. and Tsampra, M. (2015) The diverse regional patterns of atypical employment in Greece: Production restructuring, re/deregulation and flexicurity under crisis. *Geoforum* 62, 175-187
- Lagravinese, R. (2015) Economic crisis and rising gaps North-South: evidence from the Italian regions. *Cambridge Journal of Regions Economy and Society*, 8: 331-342
- Martin, R., Sunley, P. and Tyler, P. (2015) Local growth evolutions: Recession, resilience and recovery. *Cambridge Journal of Regions, Economy and Society*, 8: 141-148
- Martin, R. (2012) Regional economic resilience, hysteresis and recessionary shocks. *Journal of Economic Geography*, 12: 1–32
- Martin, R. and Sunley, P. (2014) Towards a Developmental Turn in Evolutionary Economic Geography?. *Regional Studies*, 49: 712-732
- Martin, R., Sunley, P. (2006) Path dependence and regional economic evolution *Journal of Economic Geography*, 6(4): 395–437

ΠΑΡΑΡΤΗΜΑ ΠΙΝΑΚΩΝ ΚΑΙ ΓΡΑΦΗΜΑΤΩΝ

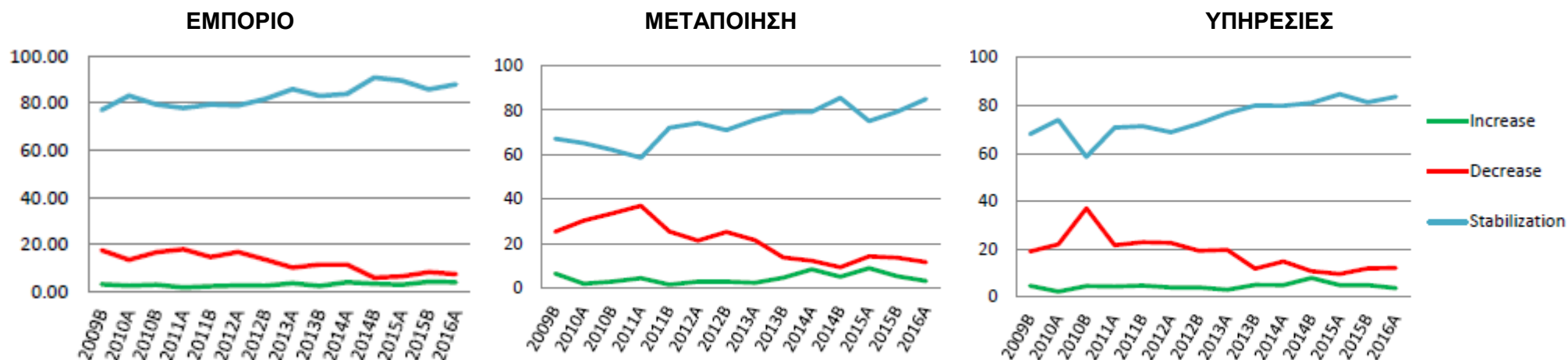
Γράφημα 1α. ΠΙΘΑΝΟΤΗΤΑ ΚΛΕΙΣΙΜΑΤΟΣ ΤΗΣ ΕΠΙΧΕΙΡΗΣΗΣ (2010-2016) - ΚΛΑΔΙΚΗ ΚΑΤΑΝΟΜΗ



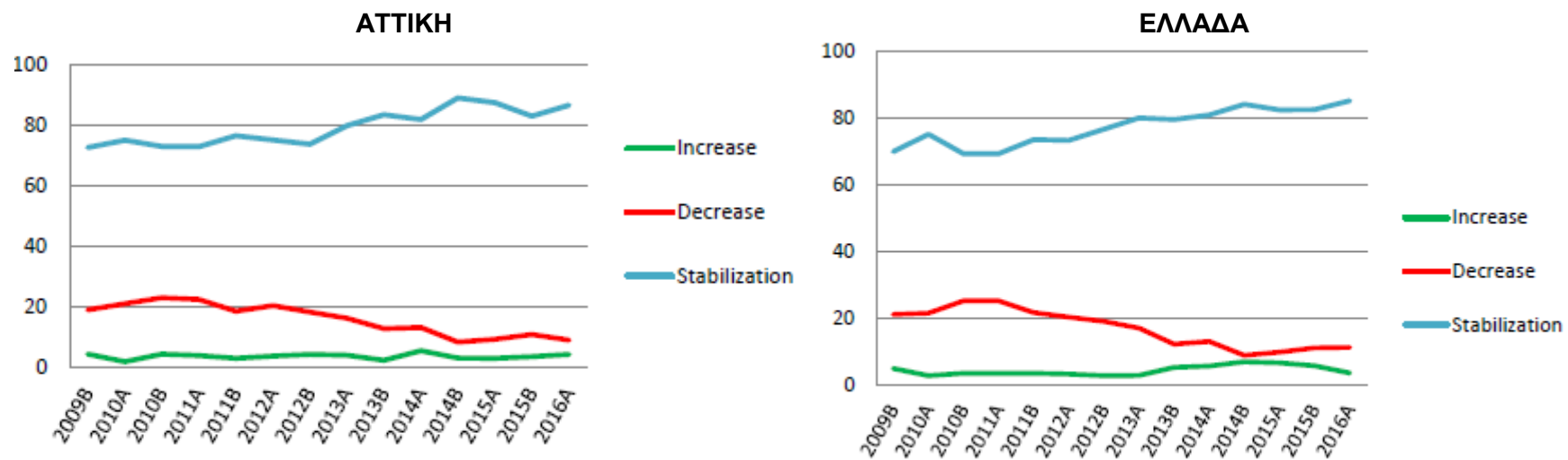
Γράφημα 1β. ΠΙΘΑΝΟΤΗΤΑ ΚΛΕΙΣΙΜΑΤΟΣ ΤΗΣ ΕΠΙΧΕΙΡΗΣΗΣ (2010-2016) - ΧΩΡΙΚΗ ΚΑΤΑΝΟΜΗ



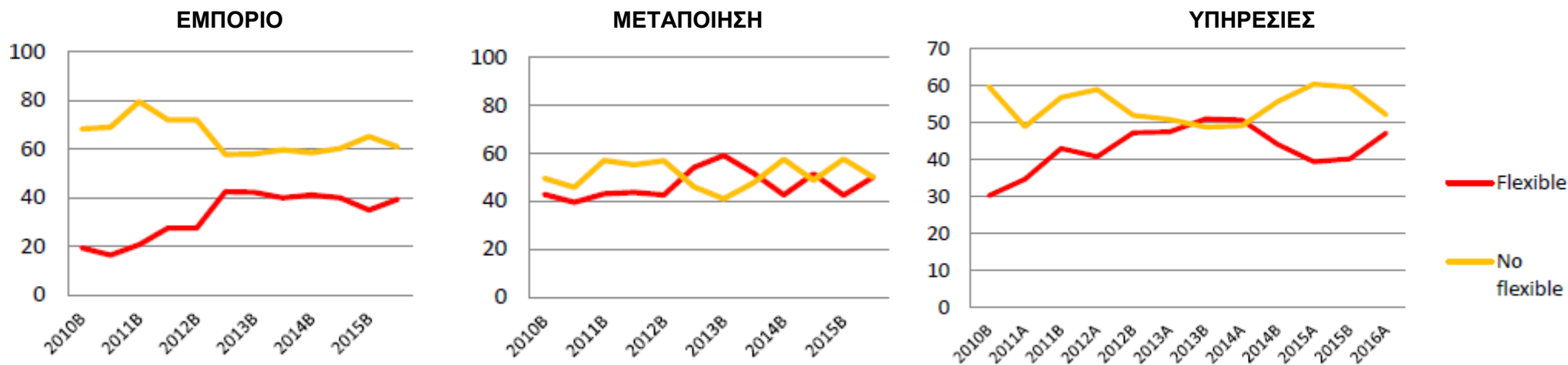
Γράφημα 2α. ΕΞΕΛΙΞΗ ΤΗΣ ΑΠΑΣΧΟΛΗΣΗΣ ΤΩΝ ΜΜΕ (2010-2016) - ΚΛΑΔΙΚΗ ΚΑΤΑΝΟΜΗ



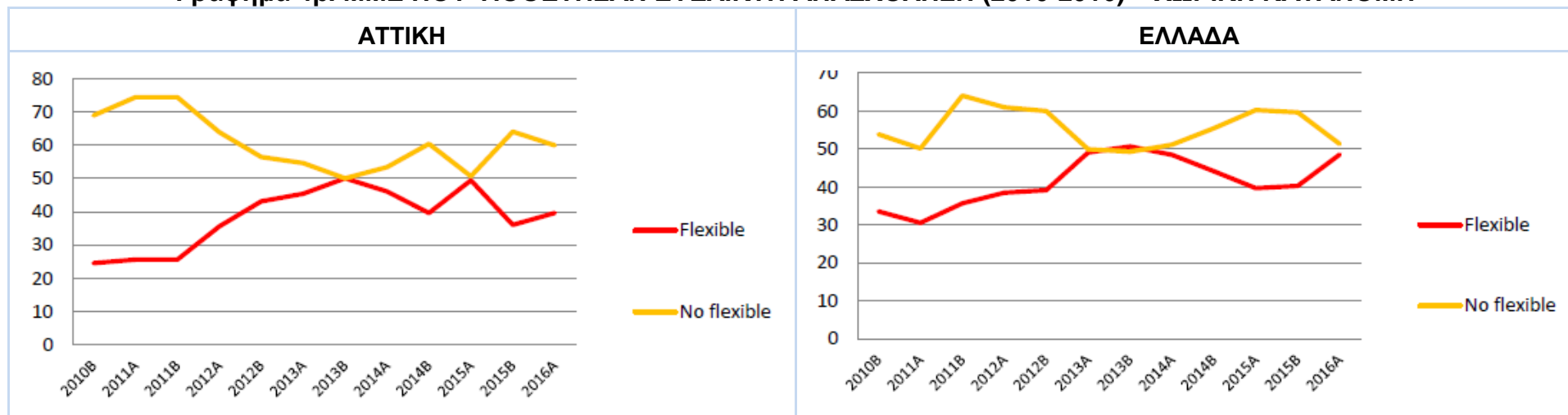
Γράφημα 2β. ΕΞΕΛΙΞΗ ΤΗΣ ΑΠΑΣΧΟΛΗΣΗΣ ΤΩΝ ΜΜΕ (2010-2016) – ΧΩΡΙΚΗ ΚΑΤΑΝΟΜΗ



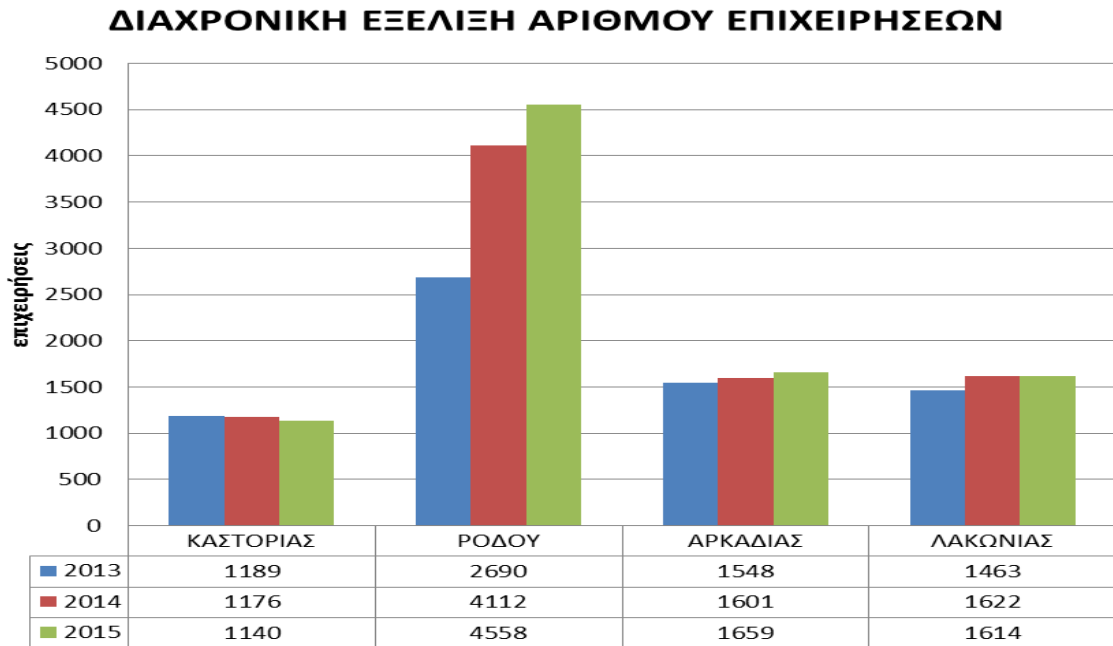
Γράφημα 4α. ΜΜΕ ΠΟΥ ΥΙΟΘΕΤΗΣΑΝ ΕΥΕΛΙΚΤΗ ΑΠΑΣΧΟΛΗΣΗ (2010-2016) - ΚΛΑΔΙΚΗ ΚΑΤΑΝΟΜΗ



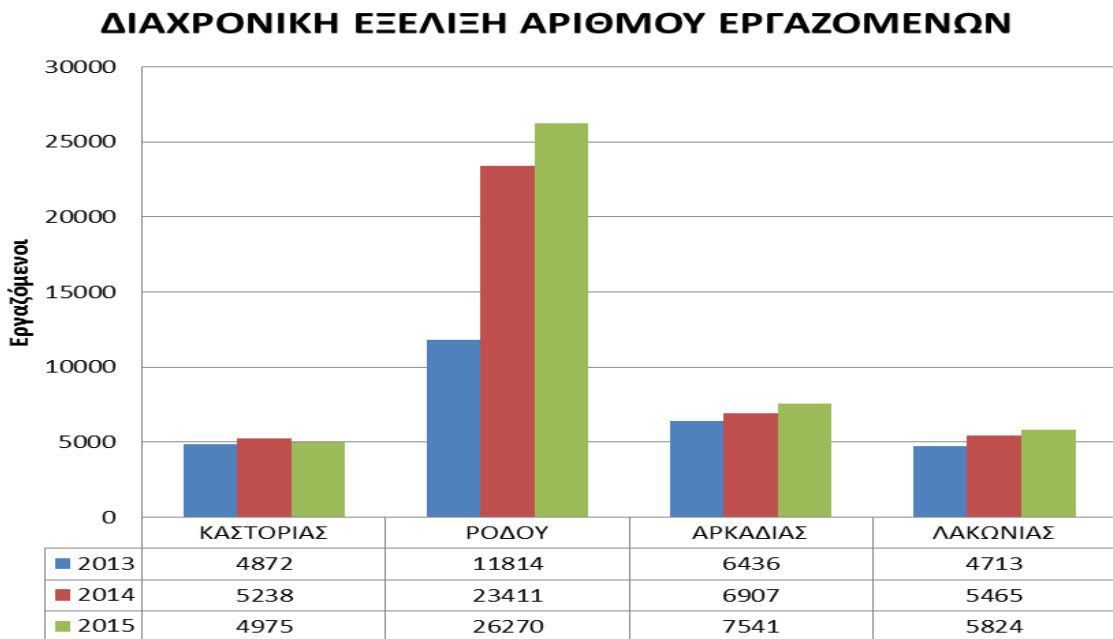
Γράφημα 4β. ΜΜΕ ΠΟΥ ΥΙΟΘΕΤΗΣΑΝ ΕΥΕΛΙΚΤΗ ΑΠΑΣΧΟΛΗΣΗ (2010-2016) – ΧΩΡΙΚΗ ΚΑΤΑΝΟΜΗ



Γράφημα 5α



Γράφημα 6α



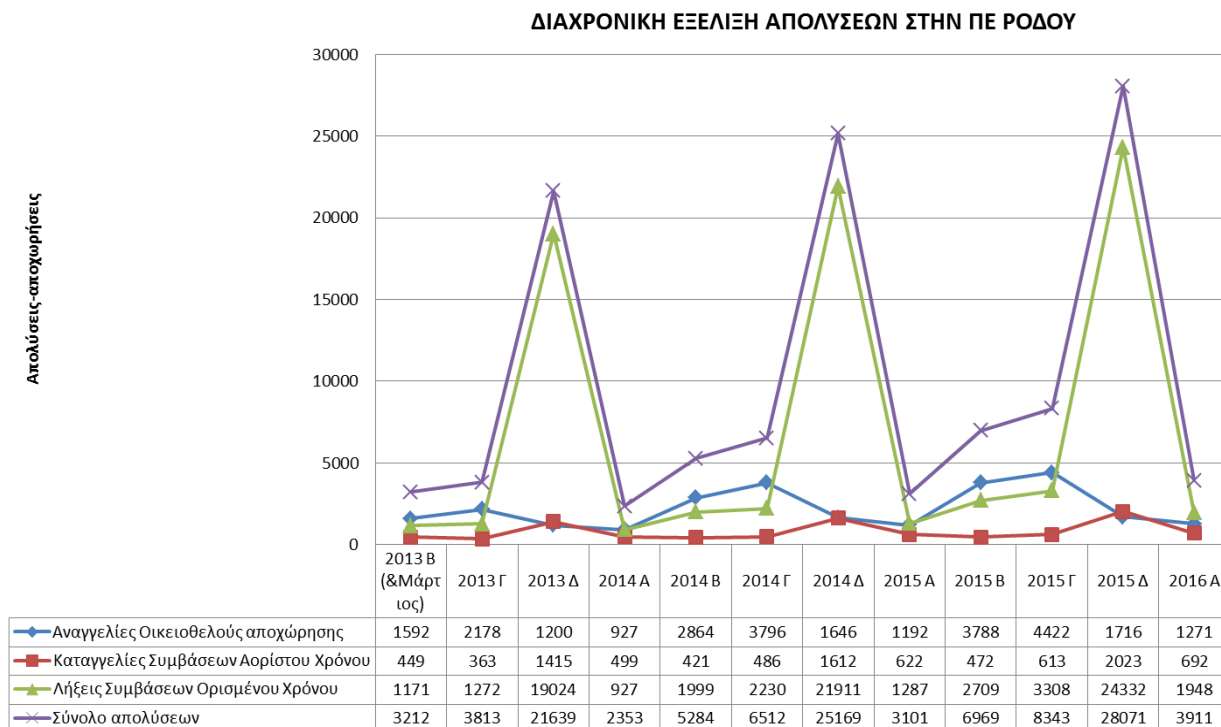
Πηγή: ΠΣ ΕΡΓΑΝΗ (Ειδικά τεύχη αποτελεσμάτων ηλεκτρονικής καταγραφής του συνόλου των επιχειρήσεων και των εργαζομένων μισθωτών με σχέση εξαρτημένης εργασίας ιδιωτικού δικαίου 2013, 2014, 2015)

Γράφημα 10α



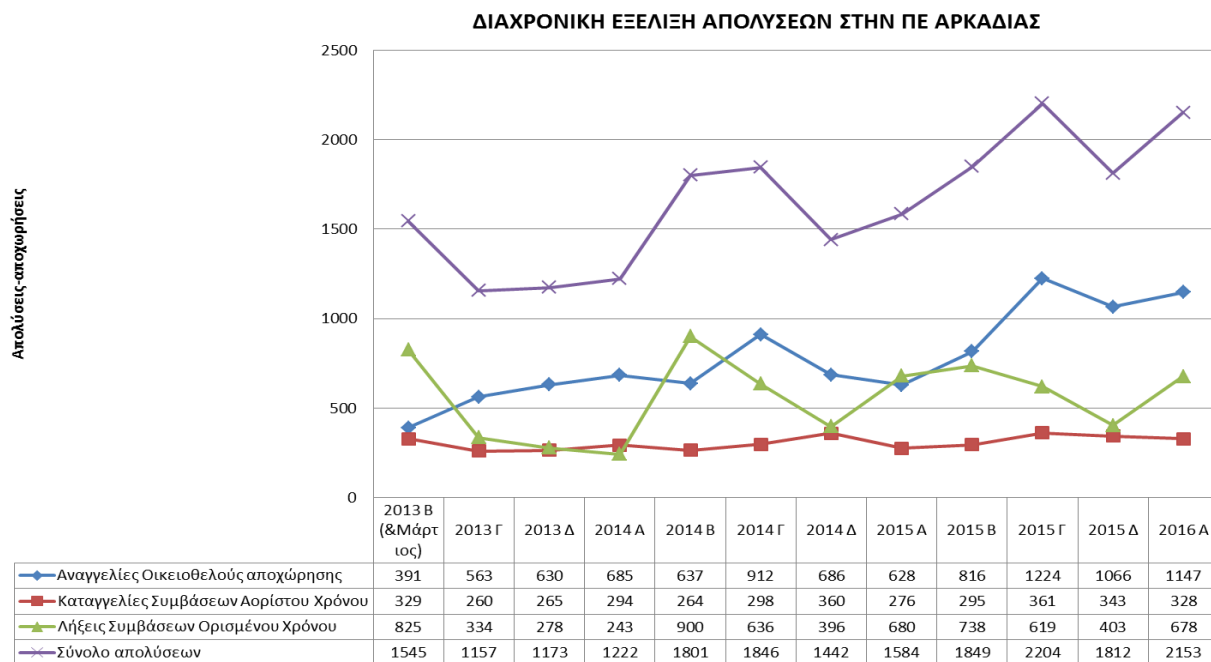
Πηγή: ΠΣ ΕΡΓΑΝΗ (Ροές μισθωτής απασχόλησης Μάρτιος 2013- 2016)

Γράφημα 10β

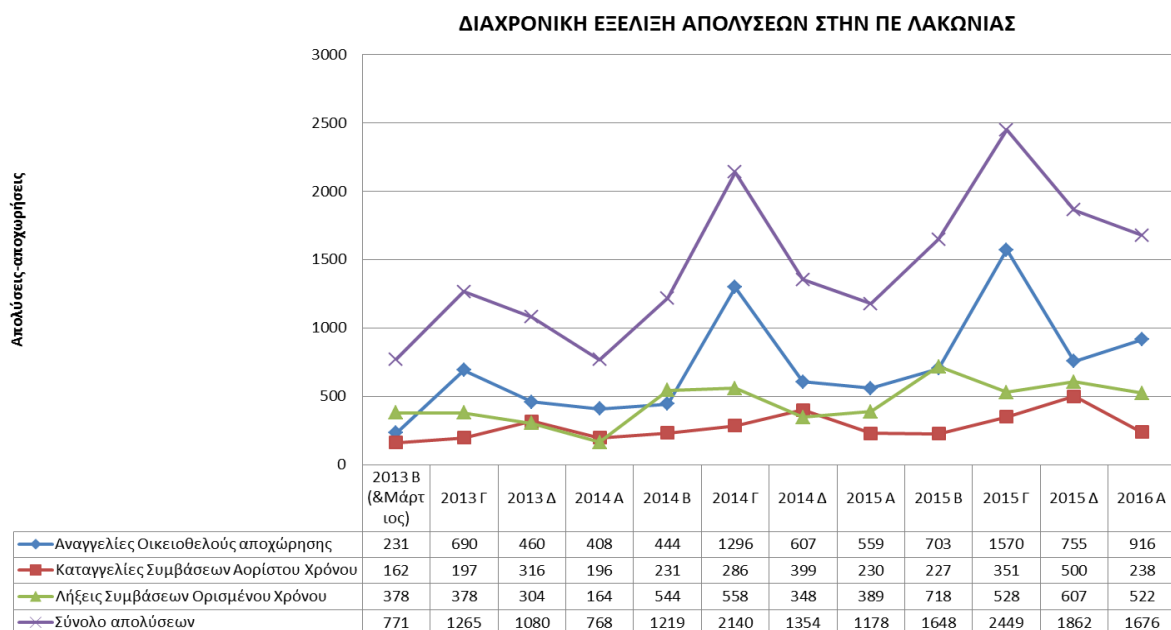


Πηγή: ΠΣ ΕΡΓΑΝΗ (Ροές μισθωτής απασχόλησης Μάρτιος 2013-2016)

Γράφημα 10γ



Γράφημα 10δ



Πηγή: ΠΣ ΕΡΓΑΝΗ (Ροές μισθωτής απασχόλησης Μάρτιος 2013- 2016)